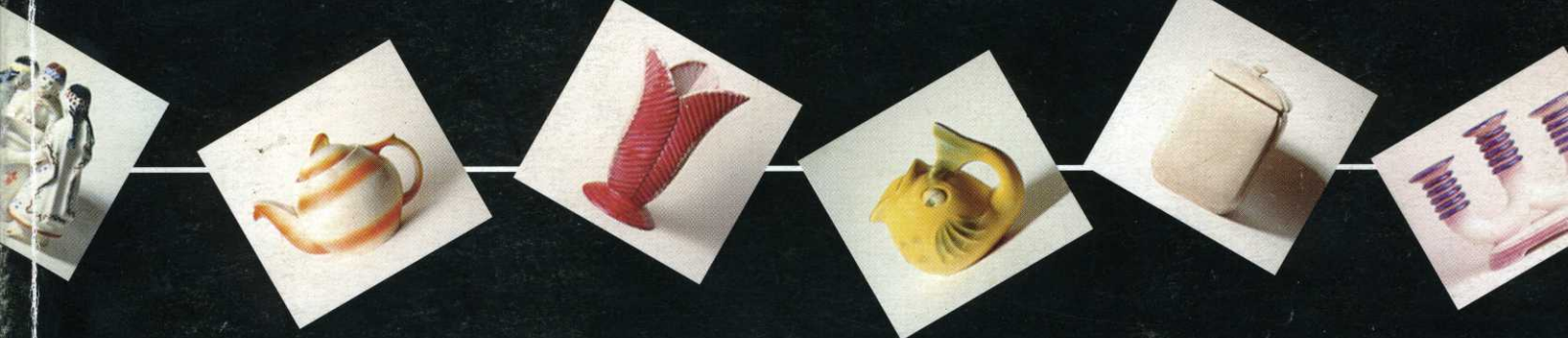


# CERÁMICA ARTÍSTICA DE LOTA

HISTORIA, TESTIMONIOS, OBJETOS

1854 ————— 1937 ————— 1951



Fundación Andes / Municipalidad de Vitacura / Museo de Artes Decorativas

## AGRADECIMIENTOS

Esta investigación y exposición no hubiesen podido realizarse sin la colaboración y gentileza de las siguientes personas e instituciones :

Jorge Arévalo, Ricardo Cáceres,  
Mariano Campos, Pbro. Pedro Campos,  
Ilonka Csillag, Jean Louis de Mussy, Antonio Fernández,  
Cecilia García - Huidobro, Clara Garrido,  
Jorge Hidalgo, Claudio Iglesias, Ana López y Luis Alarcón,  
Lina Nagel, Carmen Pizarro, Enrique Pradenas,  
Marcos Rissetti, Silvia Riveros, Cerámica RUA,  
Hernán Rodríguez, Alfredo Searle, Tomas Stom,  
Carmen Vergara, José Miguel Zárate.

Fundación Andes.

Corporación del Patrimonio Cultural de Chile.

# PRESENTACIÓN

El Museo de Artes Decorativas tiene como uno de sus principales objetivos el conservar, investigar y difundir aquellas piezas del diario vivir que han sido producidas en Chile. Queremos dar cuenta de nuestras artes decorativas y contar la historia de los centros de producción de cristalería, loza y porcelana, textiles, muebles y otros objetos de uso doméstico en que se perciba un trabajo artístico.

En este marco el museo ha impulsado un proyecto cuyo propósito es formar una colección de cerámica de Lota, realizar un catastro de piezas, investigar acerca de la historia de este centro productivo, publicar un texto que de cuenta de los resultados de este trabajo y realizar una exposición que permita dar a conocer un mundo de formas y colores que sorprenderá al visitante por su belleza y variedad. Esta exposición mostrará piezas pertenecientes a la colección que el Museo ha formado y otras de colecciones particulares.

El riguroso trabajo realizado por todos quienes participaron en este proyecto es un gran aporte para el estudio de las artes decorativas chilenas. Sin embargo estamos concientes de que éste es sólo el primer paso para el rescate de la rica tradición que la cerámica de Lota nos legó. Esperamos que esta publicación sirva de base para nuevas investigaciones.

Quisiera agradecer sinceramente a todas aquellas personas e instituciones que han hecho posible el éxito de este proyecto. Particularmente quisiera referirme a don Tomás Stom quien generosamente a donado al museo de Artes Decorativas parte importante de su colección de Cerámica de Lota, y a los auspiciadores de este proyecto : Fundación Andes, DIBAM, Ilustre Municipalidad de Vitacura y empresas privadas.

José Aldunate Menéndez  
Director  
Museo de Artes Decorativas

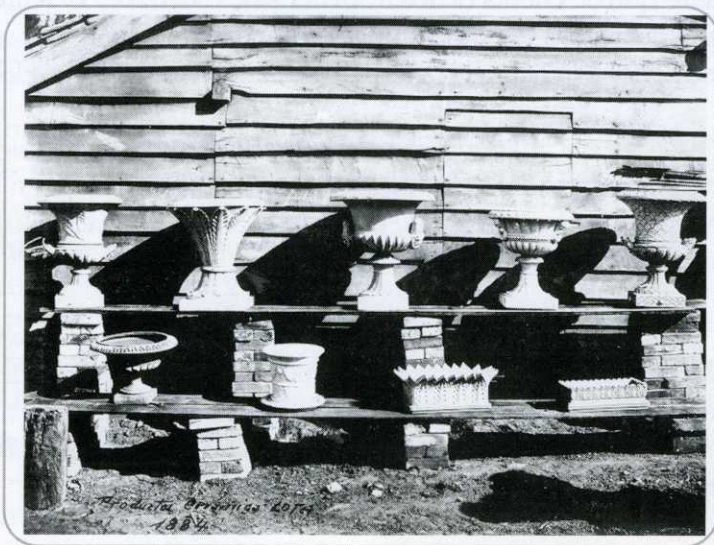


# RESEÑA HISTÓRICA DE

## Primeros Antecedentes

La fabricación de objetos de cerámica en Lota y la explotación del carbón tienen un desarrollo histórico común. Don Matías Cousiño formó en 1852 la Compañía de Lota con el objeto de explotar los yacimientos carboníferos de la zona. Inicialmente el destino de esta producción era los puertos de Coquimbo y Caldera, desde donde los barcos volvían con cobre sin refinar como lastre. Con el objeto de aprovechar este material se organizó una Fundición de cobre, cuyos primeros hornos fueron de piedra. En 1854 se fundó la Fábrica de Ladrillos Refractarios con el objeto de mejorar los hornos existentes y disponer de material barato que incentivara a las compañías mineras del norte a instalar fundiciones de cobre en el país, lo cual tendría como consecuencia un aumento en el consumo interno de carbón.

En el libro "Lota: antecedentes históricos" se señala que en el año 1863, estando a cargo de la Fábrica don Ruperto Vergara, se habrían despachado dos millones de ladrillos fabricados en Lota. En esa época habría comenzado la producción de cañerías para alcantarillas y baldosas, además de algunos objetos de carácter artístico: jarrones, estatuas y bustos de algunos personajes, entre los que figuran don Manuel Montt, don Antonio Varas, el General Aldunate, don Andrés Bello y otros. (1). No se conocen piezas de este primer periodo.



(1)O. Astorquiza. "Lota. Antecedentes...", pag. 54

# LA CERÁMICA DE LOTA

## El Parque de Lota

Cuando don Matías Cousiño llegó a Lota se fijó en la península que cierra por el norte la bahía como el lugar apropiado para instalar su residencia, en torno a la cual se formó un parque cuyo diseño se debe al paisajista inglés Bartlet. Después de la muerte de don Matías, su hijo Luis continuó enriqueciendo el parque entre 1862 y 1872. Pero quien realmente le dió el carácter que aún hoy conserva fue doña Isidora Goyenechea de Cousiño; desde 1872 hasta su muerte en el año 1900 se dedicó a enriquecer lo existente con glorietas, esculturas, jarrones, fuentes y otras obras, entre las que destaca el desaparecido Palacio. Su preocupación y luego la de su hijo Carlos Cousiño permitió salvar esta refinada obra del descuido en que podría haber caído luego de traspasarse la propiedad de la Compañía a una sociedad anónima.

En un álbum de fotografías titulado "Establecimiento de Lota / Cerámica" aparece una imagen con muestras de jarrones y maceteros para jardín; al pie se lee lo siguiente: "Productos Cerámica Lota / 1884" (2), fecha que corresponde precisamente al período en que doña Isidora estaba impulsando el enriquecimiento del parque; es probable entonces que esta línea de producción se haya desarrollado a petición suya y siguiendo indicaciones de diseño sugeridas por ella.

En el mismo álbum existe una fotografía de la prensa para tubos; al costado izquierdo se observa una jardinera con forma de tronco del tamaño de una persona de pie. La leyenda indica: "Fabrica de Ladrillos Lota / Prensa para tubos / 1914" (3). La pieza está sobre un anda, lo que indica que su fabricación es reciente; este antecedente, la datación de la imagen y su definido estilo Art Nouveau permiten afirmar que estas peculiares jardineras habrían sido fabricadas durante los primeros veinte años de este siglo.

(2) y (3) Album Fotográfico.



# RESEÑA HISTÓRICA DE

## Crecimiento de la Fábrica

El año 1915 aparece un aviso de la Compañía de Lota y Coronel en la revista Pacific Magazine. Se da cuenta de los agentes en Valparaíso y Santiago; al referirse al giro de la empresa señala la leyenda: "Minas de Carbón de Lota y Coronel / Fábrica de Ladrillos, Baldosas y Cañerías de Greda" (4); el texto nos indica la importancia que tenía para la Compañía la fábrica de elementos cerámicos.

El año 1928 fueron construídas por Röschman de Alemania todas las instalaciones necesarias para producir aisladores de porcelana, entre ellas un horno-túnel. Las labores fueron encargadas a los técnicos alemanes Carlos Vick y Juan Bineck, quienes tomaron a su cargo la dirección del laboratorio de la industria. El señor Vick se desempeñó como jefe técnico hasta el año 1951. Según el testimonio del señor José Miguel Zárate, quien trabajó en la cerámica desde 1946, los jefes alemanes del laboratorio manejaban en absoluto secreto las formulas, sin aceptar la participación de otra persona (5). El sacerdote Pedro Campos, Párroco de Lota entre 1948 y 1958, recuerda que a fines de la década del cuarenta fue contratado un técnico lituano de apellido Muraitis; su trabajo no fue valorado por los señores Vick y Bineck y finalmente, debió regresar a su país (6).

La administración alemana de la fábrica comienza seguramente con la construcción del horno túnel en 1928 o tal vez antes. En todo caso fueron bastantes los especialistas que procedentes de este país trabajaron en forma temporal o por largos periodos en la Cerámica de Lota. El 1° de junio de 1930 el semanario "La Opinión de Lota" consigna: "Procedente de Alemania ha llegado el ingeniero, especialista en cerámica, don Jorge Littman" (7) y más adelante: "A Santiago el ex-jefe de la sección cerámica del establecimiento de Lota, señor Ernesto Klotzer" (8). La misma publicación deja constancia de como algunos profesionales alemanes forman familia y se radican en Chile; el 15 de mayo de 1931 se puede leer en las Notas Sociales: "Ha venido al mundo un hijito del señor Juan Bineck y de la señora Ana de Bineck" (9).

El año 1929, gracias a las nuevas instalaciones, se comenzaron a producir aisladores de porcelana para los tendidos eléctricos y del telégrafo. En el álbum de fotografía "Establecimiento de Lota / Cerámica", hay una fotografía en que se puede ver a una mujer, de pie frente a repisas con aisladores, operando un torno; la leyenda señala: "Cerámica de Lota - Sec. Tornos - Aisladores Porcelana - 1929" (10).

# LA CERÁMICA DE LOTA

El impulso progresista de don Carlos Cousiño, hijo de don Luis y doña Isidora, permitió que las distintas áreas de la Compañía siguieran desarrollándose. La fábrica de cerámica era una de las preocupaciones de este industrial; pocos meses antes de fallecer, el año 1931, envía una carta al Gerente General don Juan Manuel Valle en la cual manifiesta su interés por este ramo: "También hay conveniencia de ampliar nuestra fábrica de artículos refractarios y de ir a la fabricación de artículos de porcelana, ya que tenemos yacimientos de materias primas en las vecindades de Lota" (11).



El año 1932 se instaló la fábrica de azulejos y mosaicos, para lo cual fue necesaria "la edificación de pabellones industriales, construcción de un nuevo horno túnel y dotación de maquinarias y nuevos equipos" (14). Dicha producción, que se mantuvo hasta el año 1951, tenía sus complejidades según relata el sacerdote Pedro Campos: "Trabajando día y noche (el lituano Muraitis) durante un tiempo largo logró descubrir una forma de evitar el rompimiento de los azulejos, un problema crónico en la fábrica." (15).

En el álbum de fotografías ya citado se observan tres fotos que muestran un gran pabellón industrial en construcción, al pie se lee: "Cerámica - Sec. Porcelana en construcción Lota" (16), están fechadas en los meses de octubre, noviembre y diciembre del año 1935. Estas nuevas instalaciones permitieron ampliar la producción de aisladores de porcelana y luego abrir la producción de objetos artísticos y vajillería. Los elementos de porcelana llegaron a representar en el año 1942 cerca de un tercio de la producción.

Efectivamente la Compañía producía algunas de las materias primas necesarias para la producción de artículos de cerámica fina. La arcilla se extraía de los yacimientos que poseía en los cerros de Colcura y Laraquete (12). El caolín se traía de una veta que se explotaba en la localidad de San Javier (13).

(11) Citado por: O. Astorquiza. "Lota. Compañía...", pag. 90. (12) O. Astorquiza. "Lota. Compañía...", pag. 150. (13) y (16) Álbum Fotográfico. (14) O. Astorquiza. "Lota. Compañía...", pag. 265. (15) Pbro. P. Campos. Entrevista.



# RESEÑA HISTÓRICA DE

## Objetos Artísticos y Vajillería

Según la información disponible la producción de objetos artísticos habría comenzado alrededor del año 1860 con la fabricación de jardineras para parques y bustos de próceres, línea que con algunas modificaciones de estilo se mantuvo durante el primer cuarto del siglo XX. Sobre la producción de piezas para menaje se puede afirmar, teniendo en consideración las piezas con datación, que no comenzó sino hasta la década del treinta. Según el historiador Octavio Astorquiza la producción masiva de piezas decorativas y menaje para el hogar habría comenzado con posterioridad a la instalación del horno túnel, es decir después del año 1928 (17). Lo mismo se afirma en un artículo publicado en noviembre de 1952 en "La Opinión" (18).

Los primeros documentos que dan cuenta de esta línea de la cerámica corresponden al año 1942. En el álbum fotográfico de la industria, la última imagen muestra a un grupo de mujeres trabajando en la pintura de piezas decorativas y el pie de foto señala: "Cerámica de Lota / enero 1942", y en la memoria de la Compañía se lee: "La Cerámica se dedica a la fabricación de los siguientes artículos: ladrillos refractarios para las necesidades de diferentes industrias y ladrillos para construcciones, cañerías de arcilla vidriada y esmaltada para desagües, artefactos sanitarios, azulejos de variados colores para pared, vajillería artística y para menajes, artefactos de lujo para adornos y aisladores para línea eléctrica" (19).

Con estos antecedentes se puede afirmar que las primeras piezas de vajillería y objetos artísticos para el hogar se comenzaron a fabricar entre el año 1928 y 1942. Coincide con esta cronología la afirmación de doña Clara Garrido, vendedora de piezas de Lota en la tienda que existía en el Parque: "Comencé a trabajar en el año 1937, cuando se abrió la línea de juguetitos de porcelana" (20).

La afirmación de la señora Garrido concuerda con un antecedente que aporta la revisión detenida del álbum fotográfico de la Cerámica.

Las mujeres trabajando en pintar objetos decorativos, que aparecen en la fotografía ya citada, se encuentran en los pabellones que estaban en construcción el año 1935 y que comenzaron a funcionar al año siguiente, por lo tanto la nueva línea productiva puede haberse iniciado el año 1936, organizándose la comercialización a comienzos de 1937, como asegura doña Clara.



# LA CERÁMICA DE LOTA

Otro dato que parece confirmar que en el año 1936 o 1937 habría comenzado la producción es la fecha que aparece consignada en algunas piezas. En el catastro que el Museo de Artes Decorativas realizó en colecciones particulares sólo tres piezas mostraban indicación de año: una placa que simula una tarjeta del año nuevo 1943, un disco de propaganda ejecutada el año 1942 con motivo de los noventa años de la Compañía y un mate con símbolos de la minería con el año 1938 en relieve. En la línea de vajilla y objetos artísticos para el hogar no se conocen objetos con datación posterior, por tanto el comienzo de la producción debería coincidir con los años inmediatamente anteriores a 1938.

Don Alfredo Searle, quien ocupó el cargo de subgerente de la Compañía el año 1952, afirma que: "se pensó en producir objetos artísticos de porcelana en la fábrica de cerámica, con el objeto de dar alguna ocupación y fuente de ingreso a las mujeres de los mineros. La idea inicial era formarlas para que con el tiempo se independizaran y se crearan talleres familiares" (21). Efectivamente, al observar la foto del año 1942 en que aparece el taller de objetos artísticos, se comprueba que son mujeres todos los operarios que aparecen trabajando en pintar bizcochos. El señor Searle recordaba que para orientar a las mujeres en la decoración de las cerámicas se trajo a una familia italiana de ceramistas, los que posteriormente se habrían instalado en Santiago; de ellos no se han encontrado más antecedentes que esta mención. El sacerdote Pedro Campos explica sobre este punto lo siguiente: "El personal de la cerámica era todo femenino, ellas pintaban las figuras. En la sección de ladrillos y artefactos mayores trabajaban sólo hombres. El equipo creador de las figuras estaba compuesto por varias personas" (22). Los artistas que trabajaron en la Cerámica de Lota entre los años 1937 y 1951 fueron don Osvaldo Barra, don Eugenio Brito y don Alejandro Sepúlveda; los tres tenían formación de modelistas y pintores. La ausencia de firmas en las piezas u otro registro no permite reconocer la autoría si no es por el testimonio de personas que conocieron su trabajo. De don Alejandro Sepúlveda sólo sabemos que trabajó durante los años cuarenta; no ha sido posible averiguar qué tipo de formación había recibido, ni establecer qué piezas habrían sido creadas por el.

# RESEÑA HISTÓRICA DE

Don Osvaldo Barra se desempeñó como jefe del taller y como señaló el señor José Miguel Zárate, empleado de la cerámica desde 1946 (23), había perfeccionado sus conocimientos en México; corresponde a su mano la figura de bulto completo que representa a una mujer desnuda: "Rebeca"; así lo afirma doña Clara Garrido: "La Rebeca es de Barra" (24). También sería creación suya la figura de una niña tocando el violín, de la cual tenemos noticia sólo a través de una foto que aparece en un catálogo publicado el año 1948, donde se ve a un artista modelando esta pieza; la señora Garrido afirmó al ver la fotografía: "El modelista que aparece en el trabajo es el señor Barra, don Osvaldo" (25), quizás se trata de un retrato de la hija del técnico lituano Muraitis, quien había aprendido a tocar este instrumento. En junio de 1951 apareció en "La Opinión" un artículo titulado: "Las Pinturas, Dibujos, Cerámicas y Esculturas de Osvaldo Barra C."; la crónica da cuenta de las exposiciones que el artista realizó en la Sala de Exhibiciones del Sótano en Concepción y posteriormente en los altos del Club Social de Lota y se refiere a sus obras como vinculadas un su gran mayoría al tema vernacular (26). De don Eugenio Brito, a pesar de su prematura muerte, tenemos más antecedentes. La Ceramista Silvia Riveros, profesora de la Facultad de Artes de la Universidad de Chile, lo recuerda como un hombre muy místico y de carácter retraído; su formación plástica la había recibido en la Escuela Experimental Artística (27).

El sacerdote Pedro Campos, en cuya casa de Lota vivió cerca de diez años, recuerda que era viñamarino de origen y había realizado sus estudios de arte en Europa y antes probablemente en Santiago; su actividad creativa no se limitaba sólo al ámbito de la cerámica de Lota; pintaba y además modelaba figuras de gran formato: "Eugenio Brito pintaba cualquier cosa, tenía alma y talento... Cuando estuvo en Huachipato hizo cerámica de gran tamaño; le encargué algunas obras para Yumbel: un vía crucis que está botado en el Campo de Oración y otras cosas que no terminó... Se casó mayor y tuvo dos hijos; murió prematuramente a los cuarenta años" (28). Respecto de piezas de Lota diseñadas por él, la señora Garrido afirmó: "El San José y el Niño son parte de un nacimiento que hizo Eugenio Brito" (29); se le pueden atribuir también otras imágenes de devoción: Los bustos de Cristo y la Virgen María y la figura de cuerpo completo que representa a Santa Rosa. La producción de cerámica de Lota entre 1937 y 1952 es tan variada que resulta imposible describirla en pocas palabras. El catálogo "Cerámica artística de Lota" que se publicó en el año 1948, seguramente con el fin de apoyar la labor de los vendedores, da cuenta de las distintas áreas en que se desarrollaba la fabricación de piezas: floreros, figuras religiosas, personajes infantiles, figuras de animales, ceniceros, mayólica, platos murales, servicios de té, figuras tradicionales y menaje (30).



# LA CERÁMICA DE LOTA

Sin lugar a dudas muchos diseños son creaciones locales, entre ellos las piezas que corresponden a iconografía nacional: las tres mapuches, el jugador de chueca, el huaso y el copihue, entre otros. Pero al mismo tiempo se imitaban o copiaban modelos europeos; las figuras del vendedor y la vendedora de globos, por ejemplo, son copia de piezas que fabricó la firma inglesa Royal Daulton.

Dentro de la producción de corte internacional destacan las piezas de estilo Art Deco, decoradas habitualmente con esmalte sobre cubierta, técnica que permite producir efectos de chorreado y mezclas de colores. Esta producción correspondería a una primera etapa y habitualmente las piezas llevan en la base una marca en letra imprenta mayúscula que dice : LOTA, inscrita en un rectángulo o un rombo. En un segundo período predomina la pintura a mano o con aerógrafo sobre cubierta y luego la calcografía sobre cubierta. Estas piezas llevan normalmente una marca en la base con la palabra LOTA en letras manuscritas, o bien otra marca con el perfil de una fábrica y la leyenda: LOTA / CHILE. .

Según lo indicado por doña Clara Garrido, a partir de la segunda mitad de la década del cuarenta se introdujeron mejoras en la producción, agregando la técnica del craquelado y la fabricación de mayólicas. En el catálogo "Cerámica artística de Lota" del año 1948 se lee : "Mayólicas de Lota.....Una novedad en materia de decoración, mayólicas del tipo italiano y español, con colores fuertes y llamativos, en modelos que recuerdan cerámicas antiguas. El prestigio del tiempo....Todo el prestigio del viejo arte de la cerámica, en su mejor período de desarrollo, vive latente en las mayólicas de vivos colores que son el orgullo de Lota." (31).

Las piezas se vendían en la entrada del parque de Lota. Se construyó para este efecto una casa de un piso que servía como bodega y sala de ventas. El sacerdote Pedro Campos recuerda : "A la entrada del Parque, a mano derecha, había una pequeña casita, como de cuento de hadas; en ella estaba el depósito de piezas y la sala de ventas donde trabajó Clara Garrido" (32). En la actualidad el edificio es ocupado por un restaurante que atiende a los turistas que visitan el Parque. Contaban además con un lugar de ventas en Santiago que se ubicaba en el cuarto piso de un edificio en la calle Huérfanos, entre Ahumada y Estado y otro en Valparaíso, cuya dirección: Blanco 759, se puede conocer a través de un aviso publicitario que aparece en "El libro de Valparaíso" del año 1946 (33).

# RESEÑA HISTÓRICA DE

## **Término de la Fábrica de Cerámica de Lota**

La publicación del año 1952, "Cien años del Carbón de Lota", se refiere al fin de la producción de cerámica artística y vajillería : "En atención a que en 1951 cambiaron las condiciones económicas del mercado, la superioridad de la Compañía resolvió paralizar los ramos de cerámica artística, vajillería, azulejos y mosaicos, y destinar estas instalaciones, modernizándolas, a la fabricación de ladrillo refractario" (34). En realidad la fabricación de cerámicas artísticas nunca fue rentable; así lo afirma don Alfredo Searle. La producción se montó para dar ocupación a las mujeres de los mineros. Las constantes presiones salariales hicieron insostenible mantener durante más tiempo esta sección (35).

Por otra parte la creciente demanda interna de ladrillo refractario hacía muy atractivo dedicar todas las instalaciones de la Cerámica a la producción de este material. En opinión de don José Miguel Zárate fue decisiva la creación de la usina de Huachipato en la Región, pues ella iba a necesitar ladrillos para sus hornos (36). Para cumplir con las nuevas metas, la Compañía se asoció con la firma norteamericana A.P. Green Fire Brick Company, de Missouri. Ella aportó la asesoría técnica y parte de los capitales que constituyeron la sociedad "Refractarios Lota Green S.A.". esta firma existió con el mismo nombre hasta 1997, año en que fue absorbida por otra empresa del rubro.

De acuerdo con la información entregada por el señor Zárate, las matrices de las piezas habrían sido donadas a la Fábrica Fanalozza que en esa época organizaba el empresario de origen catalán Juan Díaz Boneu (37). Otros moldes fueron regalados al técnico Manuel Quiero, quien se fue a trabajar a Huachipato; ahí aprovechó los hornos para fabricar piezas de cerámica. El señor Quiero llevó al artista Eugenio Brito a trabajar a la siderúrgica quien también usaba los hornos para hacer cerámica de gran formato. También la firma ceramista RUA pudo comprar moldes de cerámica de Lota; uno de ellos aún sigue en uso. Los artistas de esta casa recuerdan que su dueño, don Hernán Castro Oliveira, adquirió entre el año 1956 y 1958 varias matrices de Lota, las cuales fueron usadas manteniendo la marca de Lota que habitualmente venía en la base (38).

Don Alfredo Searle piensa que los técnicos alemanes, que guardaban tan celosamente el secreto de sus fórmulas, pueden haber formado con posterioridad al año 1951 talleres independientes de producción de objetos de loza y porcelana. En este sentido la aparición y auge de talleres ceramistas en Los Andes y Valdivia durante la década del cincuenta es coincidente con el término de la Cerámica de Lota (39).

(34)O. Astorquiza. "Cien años...", pag. 264. (35) Alfredo Searle. Entrevista. (36)y (37) J.M. Zárate. Entrevista. (38) Silvia Riveros. Entrevista. (39) Alfredo Searle. Entrevista.



# LA CERÁMICA DE LOTA

La historia en que participaron don Matías Cousiño y sus herederos, directivos como don Alfonso Silva Carvallo, técnicos alemanes y chilenos, los artistas Osvaldo Barra, Eugenio Brito y Alejandro Sepúlveda y generaciones de operarios parece no haber terminado aún. Su empeño y dedicación se ha proyectado por varias décadas en fábricas de vajillería que aún están vigentes. Durante los últimos años se ha ido extendiendo el interés por coleccionar los objetos fabricados en Lota; actualmente existen varias colecciones que reúnen más de un centenar de piezas cada una; dos de ellas se encuentran accesibles al público: una en el Museo Stom en Chiguayante y la otra en el Museo de Artes Decorativas de Santiago. El interés de particulares e instituciones por conservar, investigar y difundir el patrimonio artístico que legó Lota al país, permite perpetuar el esfuerzo de tantas personas que trabajaron en la Cerámica desde 1854 hasta el año 1951.



## BIBLIOGRAFÍA

**Arevalo, Jorge.** Entrevista en la Planta de Lota Green, Lota, 6 de Febrero, 1997.

**Astorquiza, Octavio.** "Lota Antecedentes Históricos", Concepción, Imprenta y litografía Concepción, 1929.

**Astorquiza, Octavio.** "Lota. Compañía Carbonífera e Industrial de Lota", Imprenta y litografía Universo S.A., Valparaíso, 1942.

**Astorquiza, Octavio y Galleguillos, Oscar.** "Cien Años del Carbón de Lota", Santiago, Zig-Zag, 1952.

**Campos, Mariano.** Entrevista en su casa, Santiago, 14 de Mayo, 1997.

**Campos, Pedro (Pbro.).** Entrevista en su casa, Yumbel, 10 de junio, 1997.

**Garrido, Clara.** Entrevista en su casa, Concepción, 10 de junio, 1997.

**Iglesias, Claudio.** Entrevista en su casa, Concepción, 6 de Febrero, 1997

**Riveros, Silvia.** Entrevista en la planta de cerámica RUA, Santiago, 5 de Junio, 1997.

**Searle, Alfredo.** Entrevista en su casa, Santiago, 2 de Junio, 1997.

**Zárate, José Miguel.** Entrevista en la planta de Lota Green, Lota, 6 de Febrero, 1997.

- Album Fotográfico. "Establecimientos Lota / Cerámica". Museo de Artes Decorativas.

- "La Opinión de Lota", Lota, publicación semanal de la Cía. Carbonífera e Industrial de Lota, 1926-1952.

- Aviso publicitario. Pacific Magazine, Vol. 14, N° 81, Sept. 1915.

- Folleto. "Cerámica Artística de Lota", Santiago, Zig-Zag, 1948.

# CATÁLOGO DE CERÁMICA

El catálogo considera solamente las piezas que se pudo fotografiar y documentar durante este proyecto, razón por la cuál no se trata de un catálogo completo de la cerámica producida en Lota. Las páginas siguientes muestran 284 piezas producidas entre los años 1937 y 1951, salvo excepciones señaladas. Cada fotografía está acompañada por algunos datos de identificación como son: Nombre, número, estilo, técnica, dimensiones, tipo de marca y propietario. En relación a estos datos debemos aclarar lo siguiente : Todas las piezas son de cerámica, razón por la cuál sólo se señala la técnica. El número a continuación del nombre corresponde al que cada pieza lleva inscrito. Las letras A,B,C y D que aparecen antes de las iniciales del propietario corresponden al tipo de marca que tiene cada pieza. Las iniciales que aparecen al final señalan al propietario de cada pieza.

## Tipos de marcas :



## Nombres de los propietarios :

- A.L.** Ana López.
- C.GH.** Cecilia García - Huidobro. ✓
- C.P.** Carmen Pizarro.
- C.V.** Carmen Vergara.
- E.P.** Enrique Pradenas.
- I.C.** Ilonka Csillag.
- L.N.** Lina Nagel.
- M.A.D.** Museo de Artes Decorativas.
- M.C.** Mariano Campos
- P.C.** Palacio Cousiño.
- R.C.** Ricardo Cáceres.
- T.S.** Tomás Stom



# LA ARTÍSTICA DE LOTA



Florero. 9. Art Deco. Esmaltada sobre cubierta. 25 x 9 (d) cm. C. Col. C.V.



Florero. 29. Art Deco. Calcografía sobre cubierta. 12 x 9,5 (d) cm. A. Col. T.S.



Florero. 23. Esmaltada sobre cubierta. 19 x 10,5(d) cm. C. Col. C.GH.



Florero. 43. Art Deco. Esmaltada sobre cubierta. 41,5 x 19(d) cm. A. Col. T.S.



Florero. 27. Con calcografía y dorado sobre cubierta. 18 x 8(d) cm. A. Col. I.C.



Florero Cuerno. 42. Art Deco. Pintada a mano sobre cubierta. 18 x 15 (d) cm. B. Col. C.GH.



Florero Concha. 46. Art Deco. Esmaltada sobre cubierta. 10 x 16 x 8 cm. C. Col. M.A.D.



Florero. 49. Art Deco. Esmaltada sobre cubierta. 15 x 15 x 3 cm. C. Col. T.S.



Florero. 52. Art Deco. Esmaltada sobre cubierta. 22 x 15 (d) cm. C. Col. T.S.



Florero. 50. Art Deco. Esmaltada sobre cubierta. 18 x 17 (d) cm. C. Col. T.S.



Florero Camotera. 81. Art Deco. Pintada a mano y aerógrafo sobre cubierta. 17,5 x 16,5 x 8,5 cm. A. Col. M.A.D.



Florero. 87. Art Deco. Esmaltada sobre cubierta. 19,5 x 21 (d) cm. D. Col. C.GH.



Florero. 66. Art Deco. Esmaltada sobre cubierta. 23 x 20 x 5,5 cm. A. Col. T.S.



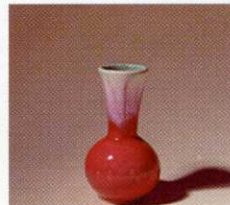
Florero. 78. Art Deco. Esmaltada sobre cubierta. 14,5 x 9 x 4 cm. A. Col. M.A.D.



Florero mural. 79. Art Deco. Esmaltada. 18 x 18 x 10 cm. A. Col. M.A.D.



Florero. 11. Art Deco. Esmaltada sobre cubierta. 23 x 12 (d) cm. D. Col. T.S.



Florero. 5. Esmaltada sobre cubierta. 11,5 x 6,5 (d) cm. D. Col. C.GH.



Florero. 101. Art Deco. Con calcografía y dorado sobre cubierta. 24 x 17,5 (d) cm. Col. R.C.

# CATÁLOGO DE CERÁM



Florero.203. Art Deco. Con calcografía y dorado sobre cubierta. 17 x 10 x 8,5 cm. A. Col. R.C.



Florero. 113. Con calcografía y dorado sobre cubierta. 26 x 13 (d) cm. A. Col. R.C.



Florero.69. Esmaltada sobre cubierta. 10,5 x 8,5 (d) cm. D. Col. C.V.



Florero.17. Esmaltada sobre cubierta. 47 x 25 (d) cm. C. Col. R.C.



Florero.47. Esmaltada sobre cubierta. 18 x 8,5 (d) cm. C. Col. C.V.



Florero.20. Esmaltada bajo cubierta. 20,5 x 11 (d) cm. C. Col. C.GH.



Florero.7. Esmaltada sobre cubierta. 20,5 x 13 (d) cm. C. Col. C.V.



Florero.62. Art Deco. Esmaltada sobre cubierta. 14 x 19 (d) cm. C. Col. C.GH.



Florero.56. Esmaltada sobre cubierta. 13 x 13 (d) cm. C. Col. C.GH.



Florero.104. Pintada a mano y aerógrafo sobre cubierta. 18 x 14 (d) cm. A. Col. I.C.



Florero.57. Art Deco. Pintada sobre cubierta. 19 x 14 (d) cm. A. Col. C.GH.



Florero.26. Esmaltada sobre cubierta. 11,5 x 11,5 (d) cm. C. Col. C.GH.



Florero asa copihues. 68. Art Deco. Esmaltada sobre cubierta. 19,5 x 17,5 (d) cm. B. Col. C.GH.



Florero.74. Con calcografía y dorado sobre cubierta. 10 x 11,5 (d) cm. A. Col. R.C.



Florero Copa. 80. Esmaltada sobre cubierta. 16 x 13,5 (d) cm. B. Col. C.GH.



Florero.19. Esmaltada sobre cubierta. 18,5 x 9,5 (d) cm. C. Col. C.GH.



Florero.68. Art Deco. Esmaltada sobre cubierta. 29,5 x 16 x 14,5 cm. C. Col. T.S.



Florero.58. Esmaltada sobre cubierta. 12 x 12 (d) cm. C. Col. C.GH.



# LA ARTÍSTICA DE LOTA



Violetero. 44. Pintada a mano y con calcografía sobre cubierta, 12 x 13,5 (d) cm. A. Col. M.A.D..



Florero vaso. 86. Esmaltada sobre cubierta, 6,5 x 5,5 (d) cm. B. Col. E.P.



Florero. 610. Esmaltada sobre cubierta, 25 x 10,5 x 6 cm. B. Col. E.P.



Florero. 288. Con calcografía y dorado sobre cubierta, 32,5 x 14 (d) cm. A. Col. I.C.



Florero. Esmaltada sobre cubierta, 14,5 x 13 (d) cm. Col. E.P.



Florero. 91. Esmaltada sobre cubierta, 6,5 x 6,5 (d) cm. B. Col. C.P.



Paragüero. 17. Calcografía sobre cubierta, 60 x 25 (d) cm. A. Col. C.GH..



Jarrón. 40. Esmalte satinado sobre cubierta, 16 x 18 (d) cm. D. Col. T.S.



Jarrón. 12. Art Deco. Esmaltada sobre cubierta, 17 x 20 (d) cm. B. Col. T.S.



Jarrón. 41. Art Deco. Pintado a mano sobre cubierta, 26 x 24 (d) cm. D. Col. T.S.



Jarrón. 13. Art Deco. Pintado a mano sobre cubierta, 19,5 x 20 (d) cm. B. Col. T.S.



Jarrón. 37. Art Deco. Esmaltada sobre cubierta, 24 x 20 (d) cm. A. Col. T.S.



Candelabro. 2. Art Deco. Esmaltada sobre cubierta, 17,5 x 25 x 19 cm. B. Col. M.A.D.



Candelabro. 10. Art Deco. Esmalte satinado sobre cubierta, 19 x 15 x 7 cm. D. Col. T.S.



Candelabro 6. Dorada sobre cubierta, 23,5 x 27,5 x 12 cm. A. Col. M.C.



Candelabro. 8. Art Deco. Pintada a mano sobre cubierta, 14 x 18 x 7 cm. C. Col. T.S.



Candelabro. 4. Esmaltada sobre cubierta, 12 x 13,5 (d) cm. B. Col. T.S.



Candelabro. 3. Art Deco. Pintada a mano sobre cubierta, 7 x 9 (d) cm. A. Col. T.S.

# CATÁLOGO DE CERÁMICA



Portavela. 13. Esmaltada. 6 x 10 (d) cm. D. Col. C.V.



Portavela estrella. 5. Esmaltada sobre cubierta. 5,5 x 10 (d) cm. C. Col. C.V.



Portavela. 16. Art Deco. Con calcografía y dorado sobre cubierta. 20 x 10 (d) cm. A. Col. R.C.



Gallo. 20. Pintada con aerógrafo sobre cubierta. 17,5 x 10 x 4,5 cm. B. Col. T.S.



Vaca alcancía. Pintada a mano sobre cubierta. 12 x 17,5 x 7,5 cm. A. Col. E.P.



Carnero. 35. Esmaltada. 16 x 19,5 x 7 cm. B. Col. T.S.



Gallo. 97. Pintada a mano bajo cubierta. 11 x 7 (d) cm. B. Col. E..P.



Caballos. 22. Esmaltada. 23 x 19 x 11,5 cm. A, B. Col. C.V.



Perro. 11. Pintada con aerógrafo sobre cubierta. 13 x 24 x 8 cm. B. Col. T.S.



Perdiguero. 101. Esmaltada. 22 x 23 x 11 cm. Col. T.S.



Oveja. 40. Esmaltada. 15 x 16 x 5,5 cm. B. Col. T.S.



Paloma. 309. Esmaltada sobre cubierta. 19 x 24 x 10 cm. B. Col. T.S.



Gallina a recipiente. 373. Pintada a mano sobre cubierta. 18,5 x 18 x 14 cm. A. Col. T.S.



Jarro Pez. 18. Esmaltada. 12 x 15 x 9 cm. A. Col. T.S.



Conejos. 23. Pintada con aerógrafo sobre cubierta. 11,5 x 16 x 8,5 cm. A. Col. T.S.



Elefante. Esmaltada sobre cubierta. 20 x 8 x 23 cm. D. Col. C.V.



Caballito. 4. Esmaltada sobre cubierta. 17 x 7 x 10 cm. B. Col. C.V.



Patos. 167. Esmaltada sobre cubierta. 6 x 16 x 5 cm. A. Col. R.C.



# LA ARTÍSTICA DE LOTA



Vernado pastando. Con esmalte metalizado. 15 x 18 x 10 cm. D. Col. R.C.



Gato. 99. Esmaltada. 14 x 11 x 8,5 cm. A. Col. R.C.



Rana. 27. Pintada a mano sobre cubierta. 7,5 x 8 x 10,5 cm. B. Col. C.V.



Perros. 32. Pintada a mano sobre cubierta. 13,5 x 20 x 10 cm. A. Col. R.C.



Osito con biberón. Pintada a mano sobre cubierta. 6,5 x 3,5 x 5 cm. D. Col. R.C.



Ardilla. 49. Pintada a mano sobre cubierta. 6 x 6 (d) cm. B. Col. E.P.



Mono. 65. Esmaltada. 10 x 4 x 5,5 cm. B. Col. C.V.



Perro. 7. Con esmalte metalizado. 9,5 x 11 cm. D. Col. C.V.



Pez. 4. Pintada a mano y aerógrafo bajo cubierta. 7,5 x 12,5 cm. A. Col. E.P.



Dumbo. 42. Esmaltada. 8,5 x 13 x 9,5 cm. B. Col. E.P.



Cadete. 187. Pintada a mano sobre cubierta. 23 x 7 x 5 cm. A. Col. T.S.



Franciscano. Vernacular. Pintada a mano y aerógrafo. 11 x 4,5 x 4 cm. A. Col. T.S.



Globero. 132. Pintada y esmaltada sobre cubierta. 20 x 16 x 12 cm. A. Col. T.S.



Globera. 121. Pintada y esmaltada sobre cubierta. 20 x 16 x 12 cm. A. Col. T.S.



Rebeca. 39. Esmaltada. 23 x 12 x 8 cm. B. Col. T.S.



Susana. Pintada a mano bajo cubierta. 22 x 12 x 12 cm. B. Col. T.S.



Lisette. Pintada a mano bajo cubierta. 15 x 8 x 7 cm. B. Col. T.S.



Mary. 91. Pintada a mano sobre cubierta. 14 x 7 x 6 cm. B. Col. T.S.

# CATÁLOGO DE CERÁMICA



Violetero Marinerero. Pintado a mano bajo cubierta. 14,5 x 11 x 6,5 cm. Col. M.A.D.



Violetero Mujer. 264. Pintado a mano sobre cubierta. 15,5 x 7 x 8 cm. B. Col. M.A.D.



Niña con flores. Pintado a mano sobre cubierta. 12 x 5 (d) cm. A. Col. M.A.D.



Niño con flores. Pintado a mano sobre cubierta. 13 x 5,5 (d) cm. A. Col. M.A.D.



Pareja de novios. 51. Pintado a mano sobre cubierta. 11,5 x 7 x 5 cm. A. Col. M.A.D.



Enanos. Grupo de siete. Pintado a mano sobre cubierta. 12 x 6 x 4,5 cm. A, D. Col. T.S.



Caperucita y el lobo. 150. Pintado a mano y aerógrafo sobre cubierta. 16 x 17,5 x 12 cm. A. Col. M.A.D.



Niños cantores. 153. Pintado a mano sobre cubierta. 19 x 15,5 x 6,5 cm. A. Col. C.V.



Anciana y perrito. 142. Pintado a mano sobre cubierta. 12,5 x 13 x 8 cm. A. Col. C.V.



Hombre y burro. Vernacular 112. Pintado a mano y aerógrafo sobre cubierta. 13 x 22 x 6 cm. A. Col. R.C.



Pato Donald. 107. Pintado a mano sobre cubierta. 13 x 7,5 cm. A. Col. C.V.



Abuela y niña. 144. Pintado a mano sobre cubierta. 16 x 11,5 (d) cm. A. Col. C.V.



Miriam, esquiadora. 82. Pintado a mano sobre cubierta. 22 x 8,5 (d) cm. A. Col. C.V.



Evita. 260. Pintado a mano sobre cubierta. 15 x 15 x 8 cm. B. Col. C.V.



Viejo Pascuero. 172. Pintado a mano sobre cubierta. 20 x 12 x 10 cm. A. Col. E.P.



Futbolista. 135. Pintado a mano sobre cubierta. 15,5 x 10 x 8 cm. Col. E.P.



Busto, Bernardo O'Higgins. 180. Esmaltada. 22 x 14 x 12 cm. A. Col. T.S.



Niños leyendo. Esmaltada. 19 x 18 x 14 cm. A. Col. R.C.



# LA ARTÍSTICA DE LOTA



Cenicero Martini. Art Deco. Pintada a mano sobre cubierta. 2,5 x 13 x 11 cm. A. Col. M.A.D.



Cenicero Lota. 3. Esmaltada. 2 x 15 x 13 cm. C. Col. T.S.



Cenicero. 15. Art Deco. Pintada a mano sobre cubierta. 6 x 12 x 12 cm. D. Col. M.A.D.



Cenicero. 27. Pintada a mano sobre cubierta. 2 x 9,5 x 9,5 cm. B. Col. T.S.



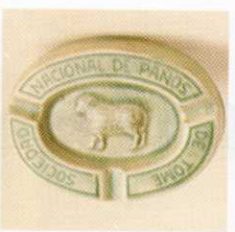
Cenicero payaso. 54. Pintada a mano sobre cubierta. 5,5 x 17 x 14 cm. A. Col. T.S.



Cenicero. Calcografía sobre cubierta. 5 x 12,5 x 7 cm. A. Col. T.S.



Cenicero rana. 42. Pintada a mano bajo cubierta. 8,5 x 8 x 7,5 cm. B. Col. M.A.D.



Cenicero Paños Tome. 32. Esmaltada. 3 x 14,5 x 10,5 cm. C. Col. E.P.



Cenicero. 20. Art Deco. Esmaltada sobre cubierta. 5 x 19 (d) cm. A. Col. T.S.



Cenicero Ciervo. 30. Art Deco. Pintada con aerógrafo sobre cubierta. 12 x 11 (d) cm. B. Col. M.A.D.



Cenicero Cinzano. Esmaltada. 3,5 x 13 (d) cm. C. Col. M.A.D.



Cenicero Casa. 26. Pintada a mano sobre cubierta. 2,5 x 13 x 11 cm. A. Col. M.A.D.



Cenicero Buho. 51. Pintada sobre cubierta. 10 x 11,5 (d) cm. A. Col. C.V.



Cenicero triangular. 718. Con calcografía y dorado sobre cubierta. 3,5 x 21,5 cm cada lado. A. Col. R.C.



Cenicero Sombrero y perros. 55. Pintada a mano y aerógrafo. 9 x 13 x 10 cm. A. Col. R.C.



Cenicero. 40. Art Deco. Esmaltada sobre cubierta. 7 x 15,5 x 15 cm. B. Col. MAD



Cenicero. 31. Esmaltada sobre cubierta. 3,5 x 14 (d) cm. D. Col. E.P.



Cenicero Chimenea. 32. Pintada a mano sobre cubierta. 17,5 x 15,5 x 12 cm. A. Col. E.P.

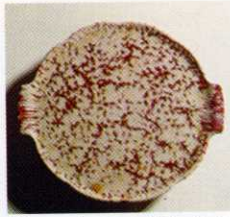
# CATÁLOGO DE CERÁMICA



Frutero. 268.  
Esmaltada. 3,5 x 26  
(d) cm. A. Col. T.S.



Plato con escudo  
nacional. 175.  
Esmaltada. 3 x 26 (d)  
cm. A. Col. T.S.



Bandeja. 89. Art  
Deco. Esmalte satinado  
sobre cubierta. 2,5 x 26,5  
x 24,5 cm. A. Col. T.S.



Frutero. 213.  
Esmaltada. 8,5 x 31  
(d) cm. B. Col. T.S.



Plato de pan. 7.  
Pintada a mano sobre  
cubierta. 2 x 17,5 (d)  
cm. B. Col. T.S.



Bandeja. 255.  
Esmaltada. 2 x 28 x 12  
cm. A. Col. T.S.



Pocillo hoja. 326.  
Esmaltada sobre  
cubierta. 2 x 18 x 16  
cm. B. Col. T.S.



Fuente. 224.  
Esmaltada sobre  
cubierta. 4,5 x 15,5 (d)  
cm. C. Col. C.GH.



Fuente con tapa. 234.  
Esmaltada sobre  
cubierta. 13 x 7,5 (d)  
cm. A. Col. E.P.



Tasa y platillo. 54. Con  
calcografía y dorado  
sobre cubierta. 4 x 9,5  
(d) y 1,5 x 12 (d) cm.  
A. Col. M.C.



Fuente. 707. Con  
calcografía y dorado  
sobre cubierta. 3 x 25,5  
x 16,5 cm. A. Col. T.S.



Fuente. 365. Con  
calcografía y dorado  
sobre cubierta. 2,5 x 22  
x 13 cm. A. Col. T.S.



Tasa para consomé. 100.  
Dorado sobre cubierta.  
6 x 14,5 (d) cm. A. Col.  
M.C.



Tasa. 7. Pintada a mano  
sobre cubierta. 5,5 x  
10,5 (d) cm. D. Col. T.S.



Tasa y platillo. 10.  
Esmaltada sobre  
cubierta. 6 x 10 (d) y 1  
x 15 (d) cm. A. Col.  
M.A.D.



Tasa y platillo. Art Deco.  
10. Con calcografía en  
pliego sobre cubierta.  
6 x 10 (d) y 1 x 15 (d)  
cm. A. Col. M.A.D.



Tasa y platillo. 51.  
Esmaltada y dorada. 4,5  
x 7 (d) y 2,5 x 11,5 (d)  
cm. A. Col. C.V.



Tasa y platillo. 51.  
Esmaltada, dorada y con  
calcografía. 4,5 x 7 (d) y  
2,5 x 10,5 (d) cm. A. Col.  
R.C.



# LA ARTÍSTICA DE LOTA



Jardinera tronco, c. 1910. Esmaltada. 115 x 75 (d) cm. D.Col. P.C..



Jardinera tronco, c. 1910. Esmaltada. 55 x 40 (d) cm. D. Col. P.C..



Capitel, c. 1910. Con engobe. 40 x 38 x 38 cm. Col. E.P.



Jardinera tronco, c. 1910. Esmaltada. 125 x 70 (d) cm. D. Col. P.C..



Mesa tronco, c. 1910. Esmaltada. 69,5 x 47 (d) cm. Col. A.L.



Tabaquero; Esmaltada. 14 x 11,5 (d) cm. C. Col. T.S.



Rueda logo de Lota. Pintada a mano sobre cubierta. 20 x 18,5 x 7,5 cm. Col. M.A.D.



Escudo de Lota, h.1900. Engobada y pintada. 27 x 22 cm. Col. M.A.D.



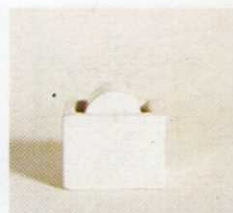
Cartel de Lota. Art Deco. Esmaltada sobre cubierta. 14 x 21,5 x 5,5 cm. Col. R.C.



Escudo Cerámica Lota. Pintada a mano y dorada sobre cubierta. 10,5 x 13,5 x 1,5 cm. A. Col. E.P.



Carro minero. 16 Esmaltada sobre cubierta. 6 x 7 cm. C. Col. E.P.



Estampillero. 371 Esmaltada. 5,5 x 7 x 6 cm. A. Col. M.A.D.



Portalápices. 251 Art Deco. Pintada a mano sobre cubierta. 15 x 11 x 11 cm. B. Col. M.A.D.



Tintero. 288 Art Deco. Esmaltada. 6,5 x 26,5 x 15 cm. A. Col. T.S.



Plato para perro. 348 Esmaltada sobre cubierta. 8,5 x 22 (d) cm. B. Col. T.S.



Escupitera. 389 Esmaltada sobre cubierta. 9,5 x 23 (d) cm. Col. T.S.



Langosta salsera. 374 Pintada con aerógrafo sobre cubierta. 8,5 x 17 x 7,5 cm. A. Col. R.C.



Cangrejo salsera. 389 Pintada a mano sobre cubierta. 12 x 13 x 7 cm. A. Col. T.S.

# CATÁLOGO DE CERÁMICA



Botella. 2. Esmaltada. 30 x 8 (d) cm. A. Col. T.S.



Botella fraile. Esmaltada. 27 x 11,5 x 11 cm. Col. T.S.



Botella. 228. Art Deco. Pintada a mano sobre cubierta. 17,5 x 20 x 5 cm. B. Col. M.A.D.



Botella. 275. Vernacular. Pintada a mano bajo cubierta. 21 x 12 (d) cm. B. Col. T.S.



Botella Contreaux. Esmaltada. 21 x 12 (d) cm. Col. C.V.



Jarro de dos asas. 28. Esmaltada sobre cubierta. 21 x 12 (d) cm. C. Col. C.V.



Schopero. 394. Pintada a mano sobre cubierta. 16 x 14 x 9 cm. A. Col. T.S.



Schopero. 325. Pintada a mano sobre cubierta. 12 x 8 (d) cm. C. Col. M.A.D.



Schopero. 506. Pintada a mano sobre cubierta. 11,5 x 8,5 (d) cm. B. Col. T.S.



Schopero. Pintada a mano sobre cubierta. 11 x 10 (d) cm. Col. T.S.



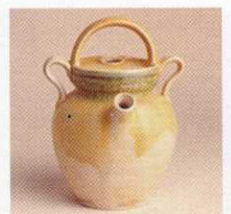
Schopero Anciana. 394. Pintada a mano sobre cubierta. 16 x 14,5 (d) cm. A. Col. E.P.



Jarro. 5. Esmaltada sobre cubierta. 12 x 13 x 9,5 cm. B. Col. T.S.



Botella. Esmaltada sobre cubierta. 13 x 8,5 (d) cm. B. Col. R.C.



Jarro de tres asas. 273. Esmaltada sobre cubierta. 19 x 14 (d) cm. B. Col. E.P.



Jarro. 274. Pintada a mano sobre cubierta. 18 x 13 (d) cm. Col. E.P.



Vaso. 257. Pintada a mano y dorada sobre cubierta. 5,5 x 5 (d) cm. B. Col. E.P.



Juego de vasos. 362. Pintada a mano sobre cubierta. 7 x 4,5 (d) cm. A. Col. R.C.



Botella y bandeja. 239. 240. Art Deco Esmaltada sobre cubierta. 18 x 13 (d) cm y 2 x 25 x 25 cm. Col. T.S.



# CA ARTÍSTICA DE LOTA



Cabeza de Cristo. Esmaltada. 18 x 12 x 10 cm. D. Col. T.S.



San José. Pintada a mano sobre cubierta. 24 x 9 x 7 cm. A. Col. T.S.



Virgen María. 201. Esmaltada. 20 x 19 x 6 cm. A. Col. T.S.



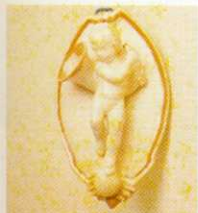
Angel. 66. Pintada a mano bajo cubierta. 10 x 5,5 x 4,5 cm. B. Col. T.S.



Niño Dios, parte de un pesebre. Pintada a mano sobre cubierta. 4 x 10 x 7 cm. B. Col. M.A.D.



Santa Rosa. 159. Pintada a mano y dorada sobre cubierta. 28 x 15,5 x 6,5 cm. A. Col. E.P.



Angel mural. 321. Esmaltada. 30 x 19 x 8 cm. C. Col. T.S.



Tarjeta de año nuevo. Pintada a mano bajo y sobre cubierta. 2 x 19 x 12 cm. B. Col. T.S.



Cigüeña. 125. Pintada a mano sobre cubierta. 11 x 19 cm. A. Col. T.S.



Libro. 179. Pintada a mano sobre cubierta. 10 x 16 x 4 cm. A. Col. T.S.



Cuadrito. 244. Pintada a mano y esmaltada sobre cubierta. 2 x 10 x 10 cm. D. Col. C.V.



Pañuelo alcancía. 295. Pintada a mano y con calcografía. 13,5 x 14 (d) cm. A. Col. L.N.



Marco. 281. Dorada sobre cubierta. 22 x 18 x 4 cm. A. Col. E.P.



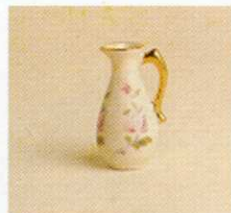
Recipiente con tapa. Esmaltada sobre cubierta. 15 x 17 (d) cm. Col. C.V.



Frutera. 209. Art Deco. Esmaltada sobre cubierta. 9,5 x 34 cm. C. Col. T.S.



Recipiente. 201. Con esmalte satinado sobre cubierta. 4 x 19 x 10 cm. B. Col. M.A.D.



Jarrito. 277. Con calcografía y dorado sobre cubierta. 4,5 x 2,5 (d) cm. D. Col. E.P.



Mortero. 226. Esmaltada sobre cubierta. 4,5 x 6,5 (d) cm. D. Col. E.P.

# CATÁLOGO DE CERÁMICA



Plato florero.212. Esmaltada sobre cubierta. 4 x 26 (d) cm. B. Col. T.S.



Recipiente. 708. Con calcografía y dorada sobre cubierta. 4,5 x 23 (d) cm. A. Col. R.C.



Panera. 232. Esmaltada sobre cubierta. 21 x 22,5 x 5 cm. D. Col. T.S.



Frutero.238. Art Deco. Pintada a mano sobre cubierta. 6,5 x 24 (d) cm. D. Col.M.A.D.



Frutero.265. Art Deco. Esmaltada sobre cubierta. 4 x 25,5 (d) cm. B. Col. T.S.



Pocillo. 7. Con calcografía sobre cubierta. 12 x 17 (d) cm. B. Col. R.C.



Centro de mesa.206. Esmaltada sobre cubierta. 12 x 15 x 15 cm. A. Col. C.V.



Panera. Esmaltada sobre cubierta. 21 x 22,5 x 5 cm. D. Col. T.S.



Azucarero.6. Dorada y con calcografía sobre cubierta. 8 x 11 (d) cm. A. Col. M.C.



Recipiente.203. Esmaltada sobre cubierta. 14,5 x 9(d) cm. B. Col. R.C.



Azucarero. 3. Esmaltada. 13 x 8 (d) cm. B. Col. R.C.



Joyerero. 258. Pintada a mano sobre cubierta. 6 x 12 x 8,5 cm. A. Col. C.V.



Salsero. 361. Con calcografía y dorada sobre cubierta. 2,5 x 22 x 18 cm y 10 x 7 x 7 cm. A. Col. T.S.



Alcuza.368. Dorada sobre cubierta. 6 x 10 x 9 cm. A. Col. T.S.



Recipiente triglobular. 721. Con calcografía y dorada sobre cubierta. 3,5 x 19 (d) cm. A. Col. R.C.



Joyerero. 2. Art Deco. Esmaltada sobre cubierta. 9 x 7,5 (d) cm. D. Col. M.A.D.



Joyerito.1. Pintada a mano y con calcografía. 8 x 5 (d) cm. A. Col. C.V.



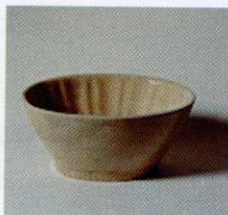
Recipiente con tapa. 259. Esmaltada y pintada a mano sobre cubierta. 13 x 16,5 (d) cm. D. Col. C.V.



# CA ARTÍSTICA DE LOTA



Filtro para agua. Esmaltada. 18 x 9 (d) cm. D. Col. T.S.



Molde. Esmaltada. 11,5 x 14,5 x 7 cm. Col. T.S.



Budinera. 317. Pintada a mano sobre cubierta. 11 x 17 (d) cm. D. Col. R.C.



Especiero. 383. Art Deco. Pintada a mano sobre cubierta. 24 x 14,5 (d) cm. A. Col. R.C.



Especiero. 1. Esmaltada. 24 x 16 x 16 cm. B. Col. T.S.



Exprimidor. Pintada a mano sobre cubierta. 7 x 21 (d) cm. Col. C.V.



Mielero. 332. Esmaltada sobre cubierta. 12 x 15 x 15 cm. A. Col. C.V.



Asafate pez. 311. Pintada a mano sobre cubierta. 5 x 29 x 14 cm. D. Col. M.A.D.



Jarra para el refrigerador. 334. Esmaltada sobre cubierta. 23 x 19 x 8,5 cm. D. Col. C.V.



Recipiente. Esmaltada. 37 x 30 (d) cm. C. Col. R.C.



Canasto. 53. Esmaltada sobre cubierta. 16 x 16 cm. C. Col. C.GH.



Plato para niños. Esmaltada y con calcografía. 7 x 23 (d) cm. Col. C.V.



Salero. 368. Con calcografía sobre cubierta. 2,5 x 5,5 cm. A. Col. M.A.D.



Cactus. Pintada a mano y dorada sobre cubierta. 6 x 4,5 (d) cm. Col. E.P.



Flor. 7. Pintada a mano y dorada sobre cubierta. 6,5 x 4 (d) cm. B. Col. E.P.



Flor. 5. Pintada a mano sobre cubierta. 10 x 7 (d) cm. D. Col. T.S.



Cabeza de caballo. 118. Esmaltada sobre cubierta. 3 x 19 x 19 cm. A. Col. R.C.



Copihue. 4 o 40. Esmaltada sobre cubierta. 7 x 9,5 x 5 cm. B. Col. R.C.

# CATÁLOGO DE CERÁMICA



Cabeza de querubín. 28. Con Esmalte metalizado. 15,5 x 17 cm. D. Col. M.A.D.



Apoya libros. Cabeza Azteca. 618. Pintada a mano sobre cubierta. 24 x 18 x 16 cm. A, B Col. M.A.D.



Niño y cuerno. 84. Con Esmalte metalizado. 28 x 15 x 9 cm. B. Col. M.A.D.



Apoya libros. Niños. 231, 232. Con esmalte metalizado. 18 x 16 x 8 cm. C. Col. R.C.



León. 105. Art Deco. Con esmalte metalizado. 19,5 x 25 x 13 cm. Col. M.A.D.



Perro. 102. Con esmalte metalizado. 21 x 24 x 11 cm. B. Col. M.A.D.



Jarro. 503. Pintada a mano sobre cubierta. 32 x 27 x 17 cm. B. Col. R.C.



Macetero. 5. Con esmalte metalizado. 13 x 15,5 (d) cm. C. Col. C. GH.



Macetero. 4. Art Deco. Esmaltada sobre cubierta. 11,5 x 14 (d) cm. C. Col. C.V.



Minero del carbón. 81. Vernacular. Pintada a mano sobre cubierta. 19 x 11 cm. B. Col. C.V.



Mujer Mapuche. Vernacular. Pintada a mano sobre cubierta. 16,5 x 5 cm. B. Col. R.C.



Jóven con garrafa. Vernacular. Pintada a mano sobre cubierta. 15 x 7,5 cm. B. Col. R.C.



Mujeres Mapuches. 254. Vernacular. Pintada a mano bajo y sobre cubierta. 14 x 14 cm. B. Col. T.S.



Huaso a caballo. 26. Vernacular. Pintada a mano y aerógrafo. 15 x 15 x 5,5 cm. A. Col. T.S.



Jugador de chueca. 56. Vernacular. Pintada a mano sobre cubierta. 16 x 11 x 6 cm. B. Col. T.S.



Huaso a caballo. 63. Vernacular. Pintada a mano sobre cubierta. 20 x 20 x 7,6 cm. A. Col. R.C.



Jugador de chueca. 56. Con esmalte metalizado. 16 x 11 x 6 cm. B. Col. R.C.



Mapuche con trutruca. 57. Vernacular. Pintada a mano sobre cubierta. 19 x 15 x 8 cm. B. Col. R.C.



# LA ARTÍSTICA DE LOTA



Recipiente. 7. Pintada a mano sobre cubierta. 17 x 12 x 7,5 cm. B. Col. T.S.



Mermeladera. 72. Pintada a mano sobre cubierta. 18 x 6 (d) cm. B. Col. T.S.



Tetera. 10. Art Deco. Esmaltada sobre cubierta con aerógrafo. 25 x 15 x 13 cm. B. Col. T.S.



Jarro. 9. Esmaltada sobre cubierta. 8,5 x 16,5 x 12 cm. C. Col. T.S.



Tetera. 2. Pintada a mano sobre cubierta. 27 x 16 x 10 cm. B. Col. T.S.



Tetera. 7. Art Deco. Pintada bajo cubierta. 27 x 16 x 10 cm. B. Col. T.S.



Jarro. 377. Con calcografía y dorado sobre cubierta. 19,5 x 14,5 x 10 cm. A. Col. R.C.



Juego de te. Con calcografía sobre cubierta. A. Col. C.V.



Vinagrera. 338. Esmaltada. 18 x 7 x 5,5 cm. D. Col. T.S.



Jarro. 315. Pintada a mano sobre cubierta. 17 x 16 x 12 cm. B. Col. T.S.



Lechero. 9. Pintada a mano bajo cubierta. 9,5 x 16,5 cm. B. Col. T.S.



Salsera. 245. Pintada a mano sobre cubierta. 7,5 x 14 x 7 cm. A. Col. T.S.



Tetera señora. 395. Pintada a mano sobre cubierta. 18 x 16 x 12 cm. A. Col. C.V.



Tetera. 27. Con calcografía y dorado sobre cubierta. 8 x 16 x 12 cm. A. Col. R.C.



Jarro. 13. Vernacular. Pintada a mano y dorada sobre cubierta. 18 x 18 cm. A. Col. I.C.



Tetera. 7. Esmaltada sobre cubierta. 12,5 x 27 (d) cm. Col. I.C..



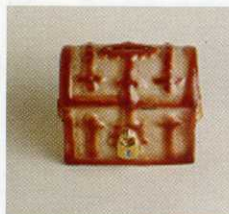
Bandeja, botella y vasos. 240, 241, 239. Art Deco. Esmaltada sobre cubierta. D. Col. C.GH.



Bandeja, botella y vasos. 255, 256, 257. Art Deco. Pintada a mano y dorada sobre cubierta. A. Col. T.S.



Alcancía chanchito. 308. Esmaltada sobre cubierta. 13 x 9 x 6 cm. B. Col. M.A.D.



Alcancía cofre, 294. Pintada con aerógrafo sobre cubierta. 11 x 10 x 7 cm. A. Col. M.A.D.



Alcancía Casa. 76. Esmaltada sobre cubierta. 15,5 x 13 x 8 cm. A. Col. T.S.



Bototo. 54. Esmaltada. 7,5 x 11,5 x 5 cm. B. Col. T.S.



Zapato. 47. Esmaltada y dorada sobre cubierta. 4 x 4,5 cm. D. Col. E.P.



Joyerero. 208. Calcografía y dorado sobre cubierta. 15 x 15 (d) cm. A. Col. T.S.



Salsera trineo. 245. Pintada a mano sobre cubierta. 7,5 x 14 x 7 cm. A. Col. T.S.



Cenicero perro. 53. Pintada a mano sobre cubierta. 6,5 x 14 x 11 cm. A. Col. E.P.



Ceniceros naipes. Pintada a mano y dorada sobre cubierta. 6 x 10 x 7,5 cm. Col. E.P.



Caja Dado. 400. Pintada bajo cubierta. 12,5 x 12,5 x 12,5 cm. A. Col. T.S.



Posavaso. 211 o 291. Esmaltada sobre cubierta. 9,5 (d) cm. B. Col. T.S.



Florero mural. Art Deco. Esmaltada sobre cubierta. 13,6 x 10 x 6 cm. Col. T.S.



Pocillo. Hoja de parrá. Esmaltada sobre cubierta. 4 x 22 x 20 cm. Col. T.S.



Mate. Pintado a mano sobre cubierta. 8 x 7 (d) cm. D. Col. T.S.

**Nota:** La selección de objetos que muestra este catálogo ha estado definida exclusivamente por la posibilidad de acceso a las piezas, sin embargo existe un grupo de piezas que han sido fotografiadas y catalogadas que no aparecen en esta publicación. En este catálogo no se han considerado las diferentes variedades de color en las que se puede presentar cada pieza.

Señor lector si conoce algún antecedente que no esté considerado en esta reseña o algún dato que no sea del todo correcto le rogamos hacer llegar sus observaciones al Museo de Artes Decorativas.



87047 103 -

## CRÉDITOS

Investigación : Fernando Guzmán S. y Alan Trampe T.

Asesorías: Lina Nagel, Enrique Pradenas y Silvia Riveros.

Catálogo de piezas : Fernando Guzmán S., Franco Cechi,  
Marcela Roubillard y Alan Trampe.

Fotografías Catálogo : Marcela Roubillard y Paula Durán.

Producción y montaje exposición :

Alan Trampe, Andrea Müller y

Museo de Artes Decorativas Casas de Lo Matta.

Diseño Catálogo : Alan Trampe T.

Impresión Catálogo : LOM Ediciones.



Exposición 2 al 30 de octubre de 1997 / Casas de Lo Matta. Avenida Kennedy 9350, Vitacura.